

PREVENTIEBELEID – VEILIGE KERK

PG De Hoeksteen te Schoonhoven en Willige Langerak

INHOUD

○ INLEIDING	1
○ AANNAMEBELEID	1
○ GEDRAGSCODE	2
○ VERKLARING OMTRENT GEDRAG (VOG)	2
○ VERTROUWENSPERSONEN	3
○ MELDPROTOCOL	4
○ INFORMATIE EN COMMUNICATIE	4
○ VASTSTELLING	5
○ BIJLAGEN	
▪ Gedragscode voor vrijwilligers	6
▪ Gedragscode voor jeugdwerkers	7
▪ Gedragscode voor ambtsdragers	9
▪ Meldprotocol	10
▪ Meldpunt SMPR	11
▪ Screeningsprofielen m.b.t. aanvragen VOG	12
▪ Functies waarvoor een VOG gevraagd wordt	14

INLEIDING

PG De Hoeksteen te Schoonhoven en Willige Langerak wil graag een veilige plaats zijn voor iedereen. Veilig om te zijn wie je bent en veilig om je geloof te beleven. Maar wij beseffen dat dit helaas niet vanzelfsprekend is. Overal waar gewerkt wordt, kunnen misverstanden ontstaan en worden fouten gemaakt. Vaak onbewust, maar soms ook opzettelijk. Ook binnen kerkelijke organisaties komt ongewenst gedrag en misbruik voor. Soms overduidelijk en soms niet goed te herkennen. Door opmerkingen die over grenzen gaan, een te nadrukkelijke aanraking of andere ongewenste intimiteit. De kerkenraad vindt daarom afspraken over de manier van omgaan met elkaar belangrijk, omdat alle leden van onze gemeente zich veilig moeten kunnen voelen.

Problemen lossen we vanzelfsprekend het liefst samen op, maar soms is dat niet genoeg of niet meer mogelijk. Wanneer men zich niet wil of kan wenden tot een kerkenraadslid of predikant kan men contact opnemen met één van onze vertrouwenspersonen. Deze kan adviseren over wat te doen in een dergelijk geval.

AANNAMEBELEID

In onze gemeente werken veel vrijwilligers. Dat zijn gemeenteleden die zich op allerlei manieren inzetten voor hun kerkelijke gemeente en voor de samenleving.

Vacatures worden bekendgemaakt via de zondagsbrief, het kerkblad Samen en/of de website.

Kennismaking en aanstelling

Potentiële vrijwilligers komen veelal op aangeven door een gemeentelid in beeld. Soms meldt men zichzelf aan als geïnteresseerde.

Voordat een vrijwilliger bij ons een taak op zich neemt, vindt een kennismakingsgesprek plaats met iemand vanuit de betreffende geleding. Dat gebeurt ook als we de vrijwilliger al kennen. In het

gesprek bespreken we wat we van elkaar verwachten. Afhankelijk van de functie van de vrijwilliger worden verdere vragen gesteld over motivatie, ervaring, enz.

Nieuwe vrijwilligers willen we zo goed mogelijk inwerken en begeleiden. Daarom wordt in het gesprek nadere informatie verschaft over taken, verantwoordelijkheden, ondersteuning en termijn. Dit wordt mondeling gedaan en zo nodig ondersteund door een inwerk-/informatieplan.

Verder komt het thema Veilige Kerk aan de orde en bespreken we de gedragscode, het onderschrijven hiervan en (indien nodig) de VOG.

GEDRAGSCODE

De gedragscode is een hulpmiddel om ongewenst gedrag van kerkelijke vrijwilligers te voorkomen, te signaleren en bespreekbaar te maken. Het uitgangspunt voor deze code is wat de Bijbel ons leert, over omgang met elkaar, waarbij respect voor de ander, integriteit, betrouwbaarheid en zorgvuldigheid de belangrijkste kenmerken zijn. Dit betekent dat wij alle vormen van ongelijkwaardige behandeling, zoals pesten, machtsmisbruik, financiële uitbuiting, discriminerende, racistische of (seksueel) intimiderende gedragingen of opmerkingen, of het hiertoe aanzetten, ontoelaatbaar vinden.

Wat verstaan we onder een vrijwilliger?

Iedereen die iets doet binnen kerkelijk verband en daarvoor niet betaald wordt, is vrijwilliger. Het gaat daarbij om werkzaamheden of activiteiten waarvan de kerkenraad heeft bedacht (of heeft goedgevonden), dat die onder zijn verantwoordelijkheid zullen plaatsvinden. De vrijwilligers hebben door hun functie een bijzondere verantwoordelijkheid en genieten daarin het vertrouwen van de gemeente. Bij zwaardere taken kan de kerkenraad besluiten om een vrijwilligersovereenkomst te sluiten en eventueel een vrijwilligersvergoeding te geven.

Geldt de gedragscode ook voor ambtsdragers en medewerkers?

Omdat de ambtsdragers samen de kerkenraad vormen, die de gedragscode voor vrijwilligers heeft vastgelegd, is het logisch dat zij zichzelf er ook aan gebonden weten. Daarnaast zijn voor hen nog een aantal specifieke omgangsregels opgenomen.

Van predikanten en betaalde medewerkers wordt verwacht dat ze terdege kennis hebben genomen van de gedragscode. Voor jeugdwerkers is een aparte gedragscode toegevoegd.

Ondertekening

De kerkenraad vraagt alle kerkelijke vrijwilligers de omgangsregels na te leven en de gedragscode te ondertekenen. Er is bewust gekozen voor korte en duidelijke omschrijvingen, omdat we ervan uitgaan dat het feitelijk gaat om voor de hand liggende gedragingen.

Onderstaande omgangsregels zijn niet vrijblijvend. Elke vrijwilliger ontvangt de gedragscode en is er (formeel) op aanspreekbaar door een vertegenwoordiger van het college onder wiens verantwoordelijkheid de taak van de vrijwilliger valt.

De ondertekende gedragscode wordt digitaal bewaard gedurende de ambts-/taakperiode bij een voor hiervoor speciaal aangewezen verantwoordelijke. De bewaartermijn zoals beschreven in het Privacyreglement is hierbij van toepassing.

Als bijlage zijn de volgende gedragscodes toegevoegd:

- *Gedragscode voor vrijwilligers*
- *Gedragscode voor jeugdwerkers*
- *Gedragscode voor ambtsdragers*

VERKLARING OMTRENT GEDRAG (VOG)

De kerkenraad stelt vast voor welke vrijwillige functies er een VOG moet worden aangevraagd. Voor sommige functies is het voor de hand liggend dat er een VOG nodig is, zoals voor alle ambtsdragers, degenen die met jeugd werken, degenen die bevoegdheid hebben om geld over te maken en degenen die toegang hebben tot de ledenadministratie LRP.

Voor andere vrijwilligers wordt dit bepaald op aangeven van het pastoraal college, het diaconaal college of college van kerkrentmeesters. (Zie bijlage.)

Het aanvragen van een VOG verloopt via het ckrm. De kandidaat-vrijwilliger zal hiervoor benaderd worden. Pas na het aanleveren van de VOG kan zelfstandig gestart worden met de vrijwillige werkzaamheden. Tot die tijd kan onder leiding van een bevoegd persoon worden meegelopen en/of worden ingewerkt.

Mocht een VOG worden afgewezen dan wordt zorgvuldige pastorale zorg verleend.

Nadat een vrijwilliger de (originele) VOG heeft laten zien, wordt dit (met vermelding van de datum) afgevinkt op een namenlijst. De VOG is geldig voor een termijn van vier jaar.

VERTROUWENSPERSONEN

Wanneer er klachten of zorgen zijn met betrekking tot grensoverschrijdend gedrag, waarmee men zich niet kan of wil wenden tot een kerkenraadslid of predikant, kan men contact opnemen met een vertrouwenspersoon. Deze kan adviseren over wat te doen bij onveiligheid of ervaren ongewenst gedrag, zoals seksuele intimidatie, pesten en treiteren, discriminatie, agressie en geweld.

Wat zijn de taken van de vertrouwenspersoon?

- **Opvang en begeleiding**

De vertrouwenspersoon functioneert als eerste aanspreekpunt voor mensen uit de gemeente die iets willen melden of zich zorgen maken over ongewenste omgang, grensoverschrijdend gedrag of seksueel misbruik. De vertrouwenspersoon is verplicht tot geheimhouding van de in vertrouwen verstrekte informatie.

- **Adviseren**

Na het eerste contact wordt de aard, ernst en omvang van de klacht met de melder besproken en wordt er geadviseerd over een eventueel vervolgtraject.

- **Signaleren**

De vertrouwenspersoon geeft gevraagd en ongevraagd advies aan de kerkenraad rondom het thema Veilige Kerk.

Wat doet een vertrouwenspersoon niet?

De vertrouwenspersoon...

- doet niet aan waarheidsvinding;
- gaat niet zelf op onderzoek uit;
- is niet de oplosser van het probleem;
- is geen mediator;
- is geen therapeut, pastorale medewerker, geen advocaat en geen onderzoeker;
- is niet het aanspreekpunt voor 'gewone' kerkelijke conflicten.

De vertrouwenspersonen voor De Hoeksteen

De vertrouwenspersonen voor De Hoeksteen zijn te vinden op de website:

<https://www.pg-dehoeksteen.nl/vertrouwenspersoon/>

MELDPROTOCOL

PG De Hoeksteen kiest ervoor een veilige gemeente te zijn voor alle leden. Dat betekent dat de leden elkaar met respect behandelen en de mensen met speciale taken en opdrachten geen misbruik van hun machtspositie maken, zoals bij seksueel grensoverschrijdend gedrag, financiële malversaties, intimidatie en dreiging.

In het meldprotocol staat beschreven hoe gemeenteleden grensoverschrijdend gedrag of hun zorgen over een situatie kunnen melden bij een vertrouwenspersoon. Ze kunnen bij hen terecht met hun vragen, vermoedens en meldingen. Vertrouwenspersonen kunnen ook bij vermoedens van misbruik binnen de gemeente proactief iemand benaderen.

Gemeenteleden kunnen ook terecht bij het moderamen van de kerkenraad (de voorzitter (preses), de scribe en de voorzitters van het ckrm, het pastoraal college en het diaconaal college), bijvoorbeeld als men een klacht wil indienen en geen gebruik wil maken van een vertrouwenspersoon.

Het protocol is onder verantwoordelijkheid van de kerkenraad opgesteld en te vinden op de website.

Mogelijke signalen (wees zorgvuldig, niet alles duidt op grensoverschrijdend gedrag):

- iemand wil niet meer met een activiteit meedoen en wil niet aangeven waarom;
- iemand wil niet meer met een persoon te maken hebben en wil niet aangeven waarom;
- iemand krijgt erg veel aandacht van iemand met een specifieke taak in de gemeente;
- iemand zondert zich regelmatig af met een ander gemeentelid;
- iemand wil graag alleen, dus zonder een tweede persoon, de crèche of andere kinderactiviteit leiden;
- iemand praat vaak over onderwerpen die met seks te maken hebben.

Belangrijk is in ieder geval om naar je intuïtie te luisteren. Heb je twijfels, meld die dan.

Het meldprotocol is als bijlage toegevoegd.

INFORMATIE EN COMMUNICATIE

Gemeenteleden van De Hoeksteen zijn niet alleen gebaat bij goede informatie over praktische zaken, maar ook duidelijkheid met betrekking tot beleidszaken is van belang. Om het preventiebeleid Veilige Kerk van De Hoeksteen bekend te maken en te houden, worden de vaste communicatiemiddelen van de gemeente gebruikt:

- Het preventiebeleid wordt op de **website** van De Hoeksteen ter inzage gegeven. De omgangsregels en gedragscodes zijn daarbij specifiek gemaakt, zodat vrijwilligers deze kunnen ondertekenen. Deze ondertekening wordt digitaal opgeslagen bij een daartoe aangewezen persoon. De bewaartermijn staat beschreven in het Privacyreglement;
- In de **zondagsbrief** wordt eenmalig na vaststelling door de kerkenraad vermeld dat het preventiebeleid van kracht is. Daarna wordt structureel in de voetnoot van de zondagsbrief de verwijzing naar het preventiebeleid op de website vermeld;
- In het **kerkblad Samen** wordt de verwijzing naar het preventiebeleid vermeld met daarbij de gegevens en bereikbaarheid van de vertrouwenspersonen.

Daarnaast zal het preventiebeleid Veilige Kerk:

- vast onderwerp zijn bij de kennismakings- en/of informatiegesprekken met vrijwilligers van De Hoeksteen;
- jaarlijks worden geagendeerd en in de notulen van de diverse colleges en andere geledingen worden opgenomen;
- jaarlijks een vast agendapunt zijn op de gemeenteavond, waarbij een terugkoppeling gegeven wordt over het werk van de vertrouwenspersonen over het voorgaande jaar;
- jaarlijks in de kerkenraad (in juni) worden geëvalueerd en zo nodig bijgesteld.

VASTSTELLING

Vastgesteld door de kerkenraad van PG De Hoeksteen te Schoonhoven en Willige Langerak.

Datum: 9 november 2022

E. de Vries, preses

L. Fix, scriba

Gedragcode voor vrijwilligers - PG De Hoeksteen te Schoonhoven en Willige Langerak

1. Ik accepteer en respecteer de ander zoals hij/zij is en discrimineer niet. Iedereen telt mee binnen onze gemeente.
2. Ik houd rekening met de grenzen die de ander aangeeft.
3. Ik val de ander niet lastig.
4. Ik berokken de ander geen schade.
5. Ik maak op geen enkele wijze misbruik van mijn machtspositie.
6. Ik maak geen gemene grappen of opmerkingen over anderen.
7. Ik negeer de ander niet.
8. Ik doe niet mee aan pesten, uitlachen of roddelen.
9. Ik gebruik geen geweld en ik bedreig de ander niet.
10. Ik kom niet ongewenst te dichtbij en raak de ander niet tegen zijn of haar wil aan.
11. Ik maak mij niet schuldig aan seksueel grensoverschrijdend gedrag.
12. Ik stel geen ongepaste vragen en maak geen ongewenste opmerkingen over iemands persoonlijk leven of uiterlijk.
13. Ik doe geen mededelingen over zaken die mij vertrouwelijk ter kennis zijn gekomen aan derden. Ik moet de geheimhouding doorbreken als er gevaar of schade kan worden voorkomen, mits ik er alles aan heb gedaan om toestemming van de betrokkene te krijgen om de geheimhouding te doorbreken.
14. Ik maak bewust gebruik van internet, e-mail en andere communicatiemiddelen. In het gebruik hiervan zorg ik ervoor dat de privacy van anderen wordt gewaarborgd.
15. Ik help anderen om zich ook aan deze afspraken te houden.

Hierbij verklaart (naam) akkoord te gaan met deze gedragscode en zich daaraan te conformeren.

Datum:

Handtekening:

Gedragcode voor jeugdwerkers - PG De Hoeksteen te Schoonhoven en Willige Langerak

De gedragscode voor vrijwilligers is uiteraard van kracht.

Veel grenzen in het contact tussen medewerkers/vrijwilligers en kinderen/jongeren in het jeugdwerk van de kerkelijke gemeente zijn niet eenduidig. Het ene kind wil even op schoot zitten als het troost zoekt, het andere kind heeft behoefte aan een 'aai over de bol' en weer een ander kind vindt het niet prettig om aangeraakt te worden. Voor kinderen is nabijheid en lichamelijk contact een voorwaarde om zich te ontwikkelen. Hierover kunnen dus nooit precies grenzen worden afgesproken die voor alle kinderen en in alle situaties gelden.

Maar er is wel één heel duidelijke grens: seksuele handelingen en contacten tussen (jong)volwassen medewerkers/vrijwilligers (verder te noemen 'jeugdwerkers') en minderjarigen in het jeugdwerk zijn absoluut ontoelaatbaar.

Seksueel grensoverschrijdend gedrag met minderjarigen en sanctiebeleid

Onder seksueel grensoverschrijdend gedrag met minderjarigen verstaan wij:

Elke vorm van seksueel gedrag of seksuele toenadering, in verbale, non-verbale of fysieke zin, opzettelijk of onopzettelijk, die door de persoon die het ondergaat als ongewenst of gedwongen wordt ervaren; en/of plaatsvindt binnen een ongelijke machtsverhouding (volwassene-kind, hulpverlener-cliënt, leerkracht-leerling, trainer-pupil, leiding-jeugdlid, e.d.); en/of andere handelingen of gedragingen die strafbaar zijn volgens het Wetboek van Strafrecht.

Gedragingen die volgens de bovenstaande omschrijving vallen onder seksueel grensoverschrijdend gedrag met minderjarigen, worden gemeld en gesanctioneerd door een tuchtrechtprocedure waarin hoor en wederhoor zal plaatsvinden. De sanctie bestaat uit het voor korte of langere tijd uitsluiten van vrijwilligerswerk met minderjarigen. Seksueel grensoverschrijdende gedragingen met minderjarigen, waarvan de kerkenraad oordeelt dat deze vallen onder het Wetboek van Strafrecht, zullen bij politie/justitie worden gemeld.

1. De jeugdwerker zorgt voor een omgeving en een sfeer waarbinnen het kind/de jongere zich veilig en gerespecteerd voelt.
2. De jeugdwerker onthoudt zich ervan het kind/de jongere te bejegenen op een wijze die het kind/de jongere in zijn/haar lichamelijke en geestelijke integriteit aantast.
3. De jeugdwerker dringt niet verder door in het privéleven van het kind/de jongere dan functioneel noodzakelijk is.
4. De jeugdwerker onthoudt zich van elke vorm van seksuele benadering en/of misbruik ten opzichte van het kind/de jongere. Alle seksuele handelingen, contacten en relaties tussen jeugdwerker en het kind/de jongere zijn onder geen beding geoorloofd en worden beschouwd als seksueel grensoverschrijdend gedrag.
5. De jeugdwerker mag het kind/de jongere niet op zodanige wijze aanraken, dat deze aanraking naar redelijke verwachting als seksueel of erotisch van aard ervaren zal worden.
6. De jeugdwerker zal tijdens kampen, uitjes en dergelijke zeer terughoudend omgaan met het kind/de jongere en de ruimtes waarin zij zich bevinden, zoals de slaap- of kleedkamer.
7. De jeugdwerker heeft de plicht het kind/de jongere naar vermogen te beschermen tegen ongelijkwaardige behandeling en seksueel misbruik door anderen en zal er actief op toezien dat de gedragscode door iedereen die bij het kind/de jongere is betrokken, wordt nageleefd.

8. De jeugdwerker streeft ernaar te werken volgens het 'vier-ogenprincipe' en zorgt er dus voor niet alleen te zijn met een kind of tiener. Binnen een open aanspreekcultuur weet de jeugdwerker dat een collega meekijkt en/of luistert en dat je elkaar kunt/moet aanspreken en bevragen op bepaalde gedragingen.

9. Indien de jeugdwerker gedrag signaleert dat niet in overeenstemming is met deze gedragscode en bij vermoedens van seksueel misbruik, is hij verplicht hiervan melding te maken bij de door de kerkenraad aangewezen vertrouwenspersoon.

10. In gevallen waar de gedragscode niet voorziet, of bij twijfel over de toelaatbaarheid van bepaalde gedragingen, ligt het binnen de verantwoordelijkheid van de jeugdwerker om in de geest van de gedragscode te handelen en zo nodig daarover in contact te treden met de vertrouwenspersoon.

11. Wanneer een medewerker wordt verdacht van strafbare feiten betreffende seksueel misbruik van kinderen of jongeren, zal de kerkenraad politie/justitie inschakelen en een melding doen bij het SMPR (meldpunt Seksueel Misbruik in Pastorale Relaties).

Hierbij verklaart (naam) akkoord te gaan met de gedragscode voor vrijwilligers én de gedragscode voor jeugdwerkers en zich daaraan te conformeren.

Datum:

Handtekening:

Gedragscode voor ambtsdragers - PG De Hoeksteen te Schoonhoven en Willige Langerak

De gedragscode voor vrijwilligers is uiteraard van kracht.

1. De ambtsdrager kent de grenzen van zijn pastorale en diaconale handelen en onthoudt zich van handelingen en uitspraken die buiten de eigen opdracht liggen. Indien nodig weet de ambtsdrager gemeenteleden tijdig door te verwijzen, bijv. naar medeambtsdragers, de predikant of professionele hulp.
2. De ambtsdrager eerbiedigt in pastorale en diaconale contacten de persoonlijke (zowel fysieke als geestelijke) integriteit van zijn gesprekspartner.
3. De ambtsdrager respecteert de door de gesprekspartner aangegeven grens in de pastorale of diaconale zorg.
4. De ambtsdrager onthoudt zich in een contact uit hoofde van zijn ambt van elke seksuele toenaderingspoging of seksueel getinte toespeling en ziet af van gedragingen die als zodanig kunnen worden uitgelegd.
5. De ambtsdrager gaat ook niet in op seksuele toenaderingspogingen van zijn gesprekspartner. In een dergelijke situatie maakt de ambtsdrager melding van dit gebeuren bij een vertrouwenspersoon en bespreekt met deze hoe om te gaan met deze situatie.
6. De ambtsdrager deelt zaken die in vertrouwen zijn meegedeeld niet met anderen, tenzij de betrokkene hier uitdrukkelijk toestemming voor geeft.

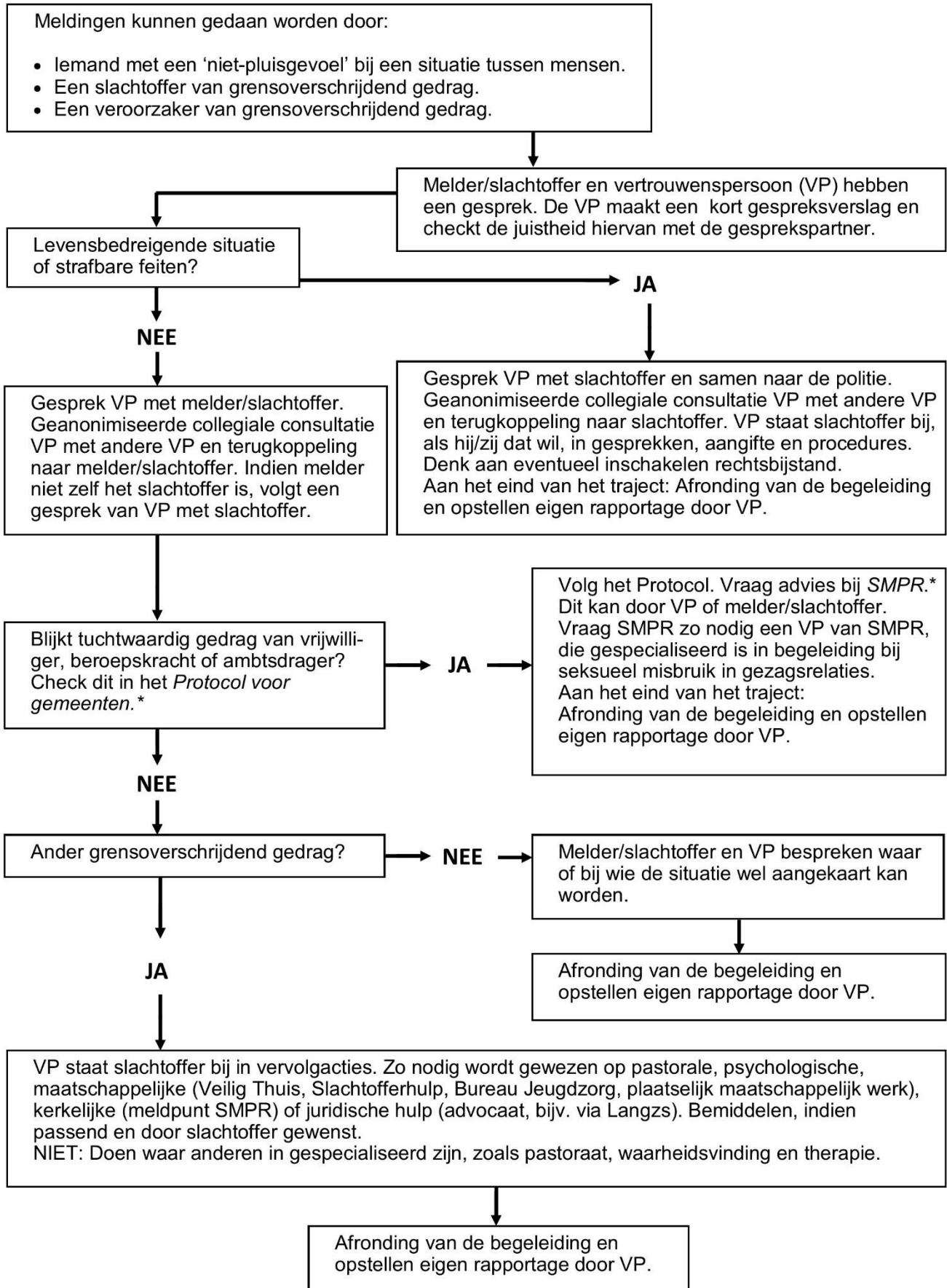
Niet alles kan in regels worden gevat; vóór alles is dan ook wijsheid en takt nodig. De ambtsdrager dient zich bewust te zijn van mogelijke valkuilen bij het uitoefenen van zijn ambt. Zo nodig raadpleegt de ambtsdrager een vertrouwenspersoon voor advies.

Hierbij verklaart (naam) akkoord te gaan met de gedragscode voor vrijwilligers én de gedragscode voor ambtsdragers en zich daaraan te conformeren.

Datum:

Handtekening:

MELDPROTOCOL



* Klik [HIER](#) voor het *Protocol voor gemeenten*.

* Klik [HIER](#) voor het *Meldpunt SMPR*.

Meldpunt SMPR

Meldpunt '*Seksueel Misbruik in Pastorale Relaties*' is het meldpunt voor seksueel misbruik in de kerk. Daarbij gaat het om misbruik van macht of vertrouwen door een predikant, voorganger of een kerkelijke functionaris ten opzichte van een gemeentelid. Dit kan zijn in de vorm van seksuele handelingen of toespelingen of uitnodigingen tot seksueel contact dan wel ander intimiderend gedrag, vaak onder druk van geheimhouding. Het gaat dus niet alleen om grensoverschrijdend gedrag van voorgangers of pastoraal werkenden in de gemeente, maar om állen die in de gemeente een functie bekleden, zoals kerkenraadsleden, wijkcontactpersonen, koördirigenten, kosters/beheerders en jeugdwerkers.

Wanneer je te maken hebt of hebt gehad met seksuele toespelingen of seksuele handelingen in een contact binnen de kerk en je wilt daarover met iemand praten, dan kun je contact opnemen met één van de vertrouwenspersonen of je kunt contact met dit meldpunt opnemen. Dat mag ook anoniem. Daar vind je vertrouwenspersonen die willen luisteren en begeleiden en hulp bieden. Begeleiding kan per mail, telefoon of door een afspraak voor een ontmoeting te maken.

Kijk op www.smpr.nl. Het meldpunt SMPR is ook telefonisch bereikbaar via 030-3038590.

Screeningsprofielen m.b.t. aanvragen Verklaring Omtrent Gedrag

Voor het kerkenwerk wordt het algemene screeningsprofiel gebruikt met de 8 risicogebieden en de daaronder vallende relevante functieaspecten.

Risicogebied	Functieaspect
<p>Informatie Het risicogebied informatie beoogt de maatschappelijke risico's in kaart te brengen die zich kunnen voordoen indien men in een functie of bezigheid toegang heeft tot systemen dan wel tot informatie. Het betreft hier de bevoegdheid tot het raadplegen en/of het bewerken van deze systemen. Onder dit risicogebied valt ook het omgaan met gevoelige dan wel vertrouwelijke informatie. Voorts betreft dit het toegang hebben tot of kennis dragen van veiligheidssystemen, controlemechanismen en verificatieprocessen. Indien men het beheer heeft over of bijzondere bevoegdheden heeft bij systemen, bestaat het risico dat deze systemen misbruikt worden voor de verspreiding van bijvoorbeeld kinderpornografie. Bij het omgaan met gevoelige dan wel vertrouwelijke informatie kan deze informatie misbruikt worden, bijvoorbeeld om iemand te chanteren. Bedrijfs- of beroepsgeheimen kunnen worden gestolen of informatie kan worden gelekt. Bedrijfsprocessen kunnen worden ontregeld door bijvoorbeeld vernieling of sabotage.</p>	<p>11. Bevoegdheid hebben tot het raadplegen en/of bewerken van systemen 12. Met gevoelige /vertrouwelijke informatie omgaan 13. Kennis dragen van veiligheidssystemen, controlemechanismen en verificatieprocessen</p>
<p>Geld Het risicogebied geld beoogt de maatschappelijke risico's in kaart te brengen die zich voor kunnen doen indien men in een functie of bezigheid de beschikking heeft over geld. Onder dit risicogebied valt het omgaan met contante en/of girale gelden en/of (digitale) waardepapieren en het hebben van budgetbevoegdheden. Bij dit risicogebied wordt gescreend op onder andere het risico van diefstal en verduistering. Verder bestaat het risico van vervalsen en het risico van witwassen.</p>	<p>21. Met contante en/of girale gelden en/of (digitale) waardepapieren omgaan 22. Budgetbevoegdheid hebben</p>
<p>Goederen Het risicogebied goederen beoogt de maatschappelijke risico's in kaart te brengen die zich voor kunnen doen bij het bewaken van productieprocessen en bij het beschikken over goederen. Onder dit laatste wordt ook verstaan het laden en lossen, het inpakken en het opslaan van goederen. Verder valt onder dit risicogebied het voorhanden hebben van stoffen, objecten of voorwerpen, die bij oneigenlijk of onjuist gebruik een risico vormen voor mens (en dier). Bij het bewaken van productieprocessen kunnen risico's zich verwezenlijken door het onzorgvuldig omgaan met voedingsmiddelen, chemicaliën of andere stoffen, hetgeen een risico voor de volksgezondheid betekent. Door vernieling of sabotage bestaat het risico dat bedrijfsprocessen worden ontregeld waardoor de (economische belangen) van bedrijven kunnen worden geschaad. Het beschikken over goederen kan risico's met zich meedragen die tot uitdrukking kunnen komen in diefstal of verduistering, vernieling of vervalsing van goederen. Maar ook misbruik ten eigen bate en het in gevaar brengen van goederen valt er onder. Door oneigenlijk of onjuist gebruik van stoffen, voorwerpen of objecten kan de veiligheid en het welzijn van personen en dieren in gevaar worden gebracht en bestaat onder meer het risico van milieudelicten.</p>	<p>36. Het bewaken van productieprocessen 37. Het beschikken over goederen 38. Het voorhanden hebben van stoffen, objecten en voorwerpen e.d. die bij oneigenlijk gebruik of onjuist gebruik een risico vormen voor mens en dier</p>

<p>Diensten</p> <p>Het risicogebied “diensten” beoogt de maatschappelijke risico’s in kaart te brengen die zich voor kunnen doen indien kennis en bevoegdheden, voortvloeiend uit deze dienstverlening, worden misbruikt. Dienstverlening zoals advies, schoonmaak, catering en onderhoud valt onder dit risicogebied. Afhankelijk van de aard en de locatie van de dienstverlening kan het risico van verduistering, diefstal, milieudelicten of het misbruik van vertrouwelijke informatie aanwezig zijn. Indien sprake is van klantcontact, bestaat tevens het risico van gewelds- en zedenmisdrijven. Het verlenen van diensten in de persoonlijke leefomgeving valt ook onder dit risicogebied. Hierbij vindt het klantcontact in de persoonlijke woon- en leefomgeving plaats.</p>	<p>41. Het verlenen van diensten (advies, beveiliging, schoonmaak, catering, onderhoud etc.)</p> <p>43. Het verlenen van diensten in de persoonlijke leefomgeving</p>
<p>Zakelijke transacties</p> <p>Het risicogebied zakelijke transacties beoogt de maatschappelijke risico’s in kaart te brengen die zich voor kunnen doen bij het aangaan en het onderhouden van zakelijke contacten. Dit risicogebied omvat onder andere overleg over offertes, advisering en bemiddeling, het voeren van onderhandelingen en het afsluiten van contracten. Het gevaar is aanwezig van omkoping, verduistering en chantage (afdreiging). Bedrijfs- of beroepsgeheimen kunnen worden gestolen en informatie kan worden gelekt.</p>	<p>53. Het beslissen over offertes (het voeren van onderhandelingen en het afsluiten van contracten en het doen van aanbestedingen)</p>
<p>Proces</p> <p>Het risicogebied proces beoogt de maatschappelijke risico’s in kaart te brengen die zich voor kunnen doen indien macht over processen wordt misbruikt. Onder dit risicogebied vallen werkzaamheden zoals het onderhouden, ombouwen en bedienen van (productie) machines, apparaten en voertuigen. Daarnaast valt onder dit risicogebied het (rijdend) vervoer van goederen, productie, post en pakketten, anders dan het intern transport binnen het bedrijf. Het vervoer van personen valt ook onder dit risicogebied. Als gevolg van sabotage en vernieling kunnen vitale bedrijfsprocessen worden ontregeld. De veiligheid van personen en goederen kan hierdoor in gevaar worden gebracht. Bij het rijdend vervoer van grondstoffen en producten en het bezorgen van post en pakketten bestaat het gevaar van diefstal, verduistering en verkeers(gerelateerde) delicten. Bij het vervoer van personen bestaat de mogelijkheid van het in gevaar brengen van personen door bijvoorbeeld het overschrijden van de maximum snelheid, rijden onder invloed, agressief rijgedrag of overige verkeers(gerelateerde) delicten. Bij het vervoer van personen is tevens het risico aanwezig van diefstal en gewelds- en zedendelicten.</p>	<p>61. Het onderhouden/ombouwen/bedienen van (productie)machines en/of apparaten, voertuigen en/of luchtvaartuigen</p> <p>62. (Rijdend) vervoer waarbij goederen, producten, post en pakketten worden getransporteerd en/of bezorgd, anders dan het intern transport binnen een bedrijf</p> <p>63. (Rijdend) vervoer waarbij personen worden vervoerd</p>
<p>Aansturen organisatie</p> <p>Het risicogebied aansturen organisatie beoogt de maatschappelijke risico’s in kaart te brengen die zich voor kunnen doen indien macht over organisaties en de daaraan verbonden personen wordt misbruikt. Dit risicogebied omvat het aansturen van medewerkers en het aansturen van de organisatie. Managers, bedrijfsleiders en filiaalhouders vallen onder dit risicogebied. Door de positie van deze functionarissen in de organisatie bestaat het gevaar van misbruik van bevoegdheden zoals afpersing, diefstal, verduistering en valsheid in geschrifte. Als gevolg van een onjuiste of onzorgvuldige bedrijfsvoering kan de veiligheid en het welzijn van personen in gevaar gebracht worden.</p>	<p>71. personen die vanuit hun functie mensen en/of een organisatie (of deel daarvan) aansturen</p>

<p>Personen</p> <p>Het risicogebied personen heeft tot doel om de kwetsbaren in de samenleving te beschermen. Kwetsbare personen zijn minderjarigen en hulpbehoevenden, zoals ouderen en gehandicapten. Personen die werkzaam zijn met minderjarigen zijn belast met de zorg en het welzijn van deze minderjarigen. Zij kunnen in een één-op-één relatie komen te verkeren met minderjarigen die aan hun zorg zijn toevertrouwd. In deze relatie kan sprake zijn van een (tijdelijke) afhankelijkheid. Bovendien hebben deze personen een voorbeeldfunctie en kunnen zij invloed uitoefenen op de aan hen toevertrouwd door middel van hun gedragingen, waardoor bijvoorbeeld vermogensdelicten en overtredingen van de Opiumwet niet met de functie zijn te verenigen. Indien men in de uitoefening van de functie met minderjarigen in aanraking komt, bestaat het gevaar van machtsmisbruik. Het risico van zeden- en geweldsdelicten is aanwezig. Ook het gevaar van afpersing of chantage is aanwezig. Personen die werkzaam zijn in de omgeving van hulpbehoevenden hebben een vertrouwenspositie. Het risico bestaat dat deze personen misbruik maken van hun bevoegdheden en het in hun gestelde vertrouwen. Eveneens bestaat het gevaar van machtsmisbruik. Het risico van zeden- en geweldsdelicten is ook in dit geval aanwezig. Datzelfde geldt voor het gevaar van afpersing of chantage (afdreiging). Hulpbehoevenden zouden in aanraking kunnen komen met verboden verdovende middelen en eigendommen van deze personen zouden kunnen worden gestolen of verduisterd.</p>	<p>84. belast zijn met de zorg voor minderjarigen</p> <p>85. belast zijn met de zorg voor (hulpbehoevende) personen, zoals ouderen en gehandicapten</p> <p>86. Kinderopvang</p>
------------------------------------------------------------------------------------------------------------------------------------------------------------------------------------------------------------------------------------------------------------------------------------------------------------------------------------------------------------------------------------------------------------------------------------------------------------------------------------------------------------------------------------------------------------------------------------------------------------------------------------------------------------------------------------------------------------------------------------------------------------------------------------------------------------------------------------------------------------------------------------------------------------------------------------------------------------------------------------------------------------------------------------------------------------------------------------------------------------------------------------------------------------------------------------------------------------------------------------------------------------------------------------------------------------------------------------------------------------------------------------------------------------------------------------------------------------------------------------------------------------------------------------------------------------------------------------------	---------------------------------------------------------------------------------------------------------------------------------------------------------------------------------

Funcities waarvoor een VOG gevraagd wordt

Hieronder staan de functies genoemd waarvoor een VOG dient te worden aangevraagd. Aansluitend worden de functieaspecten m.b.t. de risicogebieden (zie blz. 12) aangegeven, die voor de betreffende functies gelden. Deze moeten aangevinkt worden in de aanvraag van de VOG.

De secretaris van het CKRM bereidt de aanvragen voor. Via de mail van de betreffende persoon wordt de aanvraag klaargezet, waarna deze persoon zelf de aanvraag moet indienen bij Justis, het orgaan van het Ministerie van Justitie en Veiligheid. Binnen enkele werkdagen ontvangt de aanvrager de VOG per post thuisgestuurd. Vervolgens zal de VOG getoond moeten worden bij de tweede scriba, die de datum noteert in een overzicht. De VOG blijft in het bezit van de aanvrager.

A. Kerkenraad:

- a) Ouderling preses
- b) Ouderling Scriba
- c) Ouderling tweede scriba
- d) Ouderlingen pastoraal college
- e) Diakenen Diaconaal College
- f) Ouderlingen jeugd
- g) Ouderlingen CKRM

B. Pastoraal college:

- b) Bezoekmedewerkers

C. Diaconaal College:

- a) Penningmeester

D. CKRM:

- a) Penningmeester
- b) Secretaris
- c) Archiefbeheerder
- d) Beheerder LRP

E. Jeugdwerk:

- a) Leiding kindernevendienst
- b) Leiding crèche vanaf 18 jaar
- c) Jeugdleiding Solid Friends, Rock Solid vanaf 18 jaar

Functieaspecten**Ad A**

- a) 11,12,13,21,22,36,37,38,41,43,53,61,62,71,84,85
- b) 11, 12,13,21,36,37,38,41,43,53,61,62,71,84,85
- c) 11,12,13,21,22,37,38,41,43,61,62,84,85
- d) 11,12,21,41,43,63,84,85
- e) 11,12,13,21,22,37,38,41,43,53,62,63,71,84,85
- f) 11,12,22,41,43,63,71,84,85
- g) 11,12,13,21,22,36,37,38,41,43,53,61,62,71,84,85

Ad B

- b) 21,43,63,84,85

Ad C

- a) 11,12,13,21,22,41,43,53,84,85

Ad D

- a) 11,12,13,21,22,41,43,53,61,62,71,84,85
- b) 11,12,13,21,22,41,43,53,61,62,71,84,85
- c) 11,12,13
- d) 11,12,13

Ad E

- a) 12,21,37,38,41,43,84,85
- b) 12,37,38,41,43,84,85
- c) 12,21,37,38,41,43,53,71,84,85

In de kerkenraadsvergadering van 13 februari 2024 is besloten om voor alle vrijwilligers dezelfde aanvraag te doen, waarbij alle risicogebieden aangevinkt zullen worden. De reden hiervoor is pragmatisch; mocht een vrijwilliger in de vierjarige looptijd van de VOG op een ander gebied worden ingezet, dan is het aanvragen van een nieuwe VOG niet nodig.